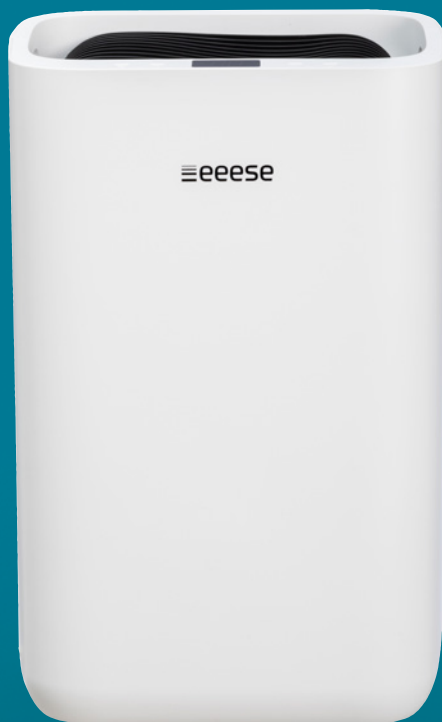




User manual

Dehumidifier Hugo

Art. 2556 & 2557



Thank you for choosing this product.
Please read this instruction manual before using it.



Lees de gebruikershandleiding voor elk gebruik, raadpleeg de overeenkomstige sectie in deze gebruikershandleiding. Bewaar het voor toekomstig gebruik. We behouden ons het recht voor op eventuele noodzakelijke wijzigingen in technische gegevens en eventuele fouten in tekst of afbeeldingen.



Recycle ongewenste materialen in plaats van ze weg te gooien. Alle apparaten en verpakkingen moeten worden gesorteerd en aangeboden in een regionaal recyclingcentrum en op een milieuvriendelijke manier worden verwerkt.



Het product voldoet aan de toepasselijke Europese en andere richtlijnen.



Inhoudsopgave

1. Veiligheidsinstructies	127
2. Onderdelenlijst	129
3. Ononderbroken drainage.....	130
4. Voor het gebruik.....	131
5. Bedieningsinstructies	131
6. De luchtontvochtiger reinigen	136
7. Het voorfilter frame reinigen.....	137
8. Opslag.....	137
9. Het oplossen van problemen.....	138
10. Technische specificaties	140
11. Service	140
12. Garantie.....	141
13. Verantwoordelijke afvalverwijdering	142
14. Waarschuwing voor koelmiddel R290	142
15. Verbinding met wifi	143

1. Veiligheidsinstructies

Waarschuwing

Dit apparaat is uitsluitend bedoeld voor gebruik in een huiselijke omgeving. Elk ander gebruik wordt niet aanbevolen door de fabrikant en kan leiden tot brand, elektrische schokken of ander persoonlijk letsel en schade aan eigendommen. Probeer het apparaat nooit zelf te demonteren of te repareren. Het apparaat moet in overeenstemming met de nationale bedradingsvoorschriften worden geïnstalleerd. Het apparaat is ontworpen met een A-gewogen geluidsdrukkniveau van minder dan 70 dB. Controleer de spanning en zorg ervoor dat deze voldoet aan de technische specificaties van het apparaat. Dit apparaat kan worden gebruikt door kinderen van 8 jaar en ouder en door personen met verminderde lichamelijke, zintuiglijke of geestelijke mogelijkheden of gebrek aan ervaring en kennis als ze onder toezicht staan of instructies over veilig gebruik van het apparaat hebben gekregen en de mogelijke gevaren begrijpen.



Waarschuwingen



Natte handen
zijn niet toegestaan

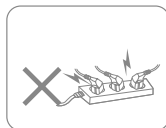


Waarschuwing

Voedingskabel



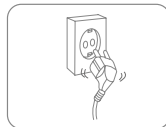
Trek niet aan het snoer om het apparaat uit het stopcontact te halen.



Gebruik het apparaat niet met een overbelast verlengsnoer.



Plaats geen zware voorwerpen op de voedingskabel om veiligheidsrisico's te vermijden.



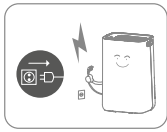
Gebruik het apparaat niet als het stopcontact de stekker niet stevig vasthoudt.



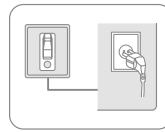
Probeer de voedingskabel niet te wijzigen, neem contact op met het geautoriseerde servicecentrum voor reparatie.



Raak de stekker, om elektrische schokken te voorkomen, niet met natte handen aan.



Haal de stekker onmiddellijk uit het stopcontact als het apparaat vreemde geluiden, geuren of rook afgeeft. Trek tijdens onweer de stekker uit het stopcontact. Koppel het product los als het niet in gebruik is.

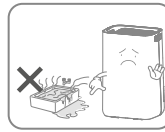


Het stopcontact moet geaard en adequaat beveiligd zijn.

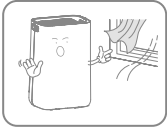
Plaatsing



Plaats, om brand te voorkomen, geen brandbare en explosieve voorwerpen in de buurt van het apparaat.



Gebruik het apparaat niet in het zwembad of vergelijkbare voorzieningen om veiligheidsrisico's te voorkomen.

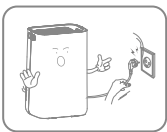


Gebruik het apparaat niet op een tochtige plaats of naast een radiator of verwarmingsapparaat.



Plaats het apparaat op een stabiel, plat oppervlak. Het apparaat moet altijd rechtop staan.

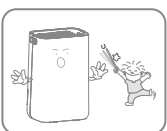
Tijdens het gebruik



Schakel de stroom uit, trek de stekker uit het stopcontact en controleer of het waterreservoir leeg is voordat u de luchtontvochtiger verplaatst.



Giet geen water in het apparaat om storing te voorkomen.



Kinderen mogen niet met het apparaat spelen. Steek nooit vreemde voorwerpen in het apparaat.



Plaats geen zware voorwerpen op het apparaat om storingen te voorkomen. Ga nooit op het product zitten.



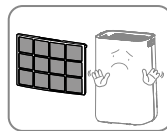
Duw het apparaat niet om en laat het niet hard stoten om defecten te voorkomen.



Het apparaat mag tijdens het gebruik niet worden afgedekt.



Leg uw handen niet op de luchtuitlaat om letsel of defecten te voorkomen.

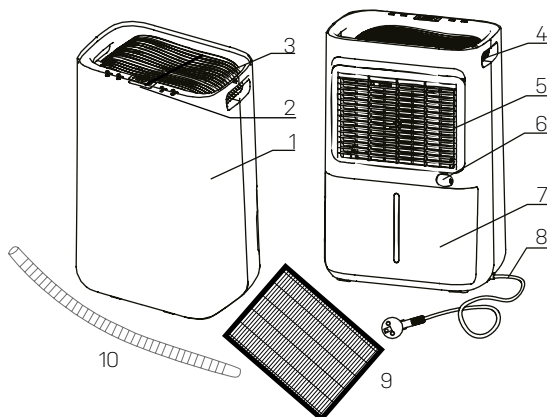


Installeer het luchtfilter en zorg ervoor dat het schoon is voordat u het gebruikt.

2. Onderdelenlijst

Onderdelen

1. Behuizing voorzijde
2. Bedieningspaneel
3. Luchtuitlaat
4. Handvat
5. Vorfilter frame
6. Continue afvoer
7. Waterreservoir
8. Voedingskabel
9. HEPA filter
10. Afvoerpijp



Bedieningspaneel

11. Functie- & Ionisatorknop
12. Auto-knop
13. Ventilatorsnelheid & wifiknop
14. Timer / kinderslotknop
15. Vochtigheidsinstellingsknop
16. Aan/uit-knop





Indicator voor
timerinstelling



Ionisatorindicator



Luchtzuiverende
indicator



Indicator voor de
slaapstand



Wasdroogindicator



Auto Indicator



Indicator lage
ventilatorsnelheid



Indicator hoge
ventilatorsnelheid



Wifi-controlelampje



Childlock Indicator

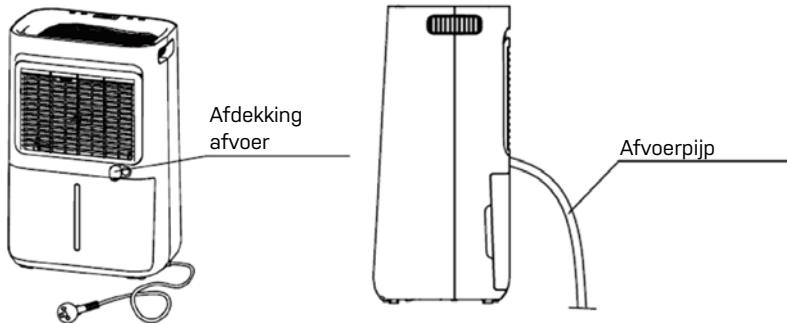


Ontdooiindicator



Controlelamp volle tank

Afvoer



3. Ononderbroken drainage

Met de optie voor continue afvoer kan in een omgeving met een zeer hoge luchtvochtigheid het opvangen water gemakkelijk worden afgevoerd in plaats van handmatig uit de watertank te worden geleegd.

1. Verwijder de rubberen plug die de aansluiting van de afvoerslang bedekt.
2. Sluit een geschikte afvoerslang (14 mm binnendiameter) aan op de afvoer. Zorg ervoor dat de slang stevig en strak zit om lekkage te voorkomen.
3. Zorg er altijd voor dat de afvoerslang niet geblokkeerd of geblokkeerd is om een vlotte doorstroming te behouden.



Zorg er altijd voor dat de pijp naar beneden wijst en is niet geblokkeerd of geknikt.

4. Voor het gebruik

- Controleer de luchtontvochtiger op transportschade. Neem bij schade direct contact op met onze eese-servicelijn.
- Plaats de luchtontvochtiger rechtop op een stabiele, vlakke ondergrond.
- Zorg ervoor dat de voedingskabel gemakkelijk toegankelijk is en niet wordt beschadigd door scherpe randen of op enigerlei wijze bekneld raakt tijdens gebruik.
- Zorg ervoor dat de luchtontvochtiger op een veilige afstand van minimaal 50 cm van een muur of meubel staat en aan alle kanten luchtruimte heeft.
- Het apparaat moet minimaal 1 uur rechtop staan voordat deze voor het eerst wordt gebruikt
- Als een deel van uw huis erg vochtig is, kan de luchtontvochtiger daar eerst worden geplaatst en later naar een ander deel van het huis worden verplaatst.
- De netvoeding moet overeenkomen met de waarde op het typeplaatje, het stopcontact moet geaard zijn.
- Zorg ervoor dat het waterreservoir correct is aangebracht voordat de luchtontvochtiger kan worden ingeschakeld.
- Als de luchtontvochtiger wordt uitgeschakeld en onmiddellijk weer wordt ingeschakeld, duurt het ongeveer 3 minuten voordat hij op volle kracht is (compressor weer aan het werk).
- Als de luchtontvochtiger wordt uitgeschakeld door een stroomstoring, schakelt hij automatisch weer in zodra de stroom is hersteld.
- De luchtontvochtiger werkt het beste bij een normale kamertemperatuur, het rendement neemt af als de omgevingstemperatuur onder de 15 ° C daalt.
- Zet de stroom aan en laat het apparaat lopen volgens onderstaande instructies.

5. Bedieningsinstructies

Schakel het apparaat in / uit




1. Sluit de voedingskabel aan op het stopcontact.
2. Druk **eenmaal op de aan / uit-knop (A)** om het apparaat in te schakelen. Standaard werkt het apparaat in handmatige ontvochtigingsmodus.
3. Druk **nogmaals op de aan / uit-knop** om het apparaat uit te schakelen.


Vochtigheidsinstelling



Druk op de **vochtigheidsinstelknop (A)** om het gewenste maximale vochtigheidsniveau te selecteren tussen de volgende CO-30%-35%-40%-45%-50%-55%-60%-65%-70%-75%-80%-CO. CO staat voor continue non-stop ontvochtiging. Als u een van de percentages selecteert, loopt het apparaat totdat dat niveau is bereikt. En als de luchtvochtigheid lager is dan het geselecteerde percentage, werkt het apparaat niet.



Als de luchtvochtigheid lager is dan 30% zal het display LO 

Als de luchtvochtigheid hoger is dan 90%, toont het display HI 

Timerinstelling



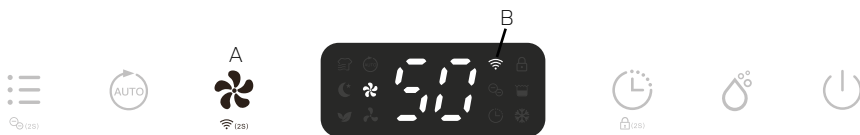
Wanneer het apparaat is ingeschakeld, drukt u op de **timerknop (A)** en selecteert u tussen 1-24 uur om de gewenste timerduur te selecteren voordat de automatische uitschakeling wordt ingesteld. De timerindicator wordt geactiveerd op het display.

Ventilator snelheid



Tijdens normale ontvochtiging kunt u een hoge of lage ventilatorsnelheid selecteren. Dit heeft invloed op hoe snel ontvochtigd wordt.

Wifi



Druk 2 seconden op de **ventilatorsnelheid-knop (A)** om de wififunctie te activeren en in de distributienetwerkmodus te gaan. Tijdens de netwerkconfiguratie knippert het wifi-controlelampje (B) en nadat de wifi is aangesloten, is het pictogram ingeschakeld.



Zie de onderstaande sectie **Verbinding met wifi** voor gedetailleerde instellingen. Druk 2 seconden op de **Ventilatorsnelheid-knop** en u kunt de verbinding met de wifi verbreken.

Automatische ontvochtiging



Druk op de auto-knop (A) om naar de automatische ontvochtigingsmodus te gaan, het apparaat werkt automatisch in overeenstemming met de hieronder gedetecteerde luchtvochtigheid. De auto Indicator wordt geactiveerd op het display (B).

Ambient RH% geregistreerd	Compressor	Ventilator snelheid
RH%>65%	Werkend	Hoog
55%≤RH%≤65%	Werkend	Laag
RH%<55%	Stopt met werken	Laag

RH = Relatieve vochtigheid

Wasdroogknop



Druk op de **functie-knop (A)** totdat de indicator voor de wasmodus (B) op het display wordt weergegeven. Het apparaat werkt gedurende 6 uur in continue ontvochtiging met hoge ventilatorsnelheid en schakelt vervolgens automatisch uit.

Slaapstand



Druk op de **functie-knop (A)** totdat de slaapmodusindicator (B) op het display wordt weergegeven. 10 seconden later zijn alle indicatoren uitgeschakeld. In de slaapstand werkt het apparaat op lage ventilatorsnelheid.



Druk in de **slaapstand** op een willekeurige knop om het apparaat te activeren en vervolgens kunt u het apparaat zoals gewoonlijk bedienen.

Luchtzuiverende modus



Druk op de **functie-knop (A)** totdat de indicator van de luchtreiniger en ionisator (B) op het display (B) wordt weergegeven. Het apparaat werkt met hoge ventilatorsnelheid zonder te ontvochtigen, het zal alleen de lucht zuiveren.



De ionisatorfunctie kan worden uitgeschakeld door de Mode-knop 2 seconden ingedrukt te houden.

Ingebouwde ionisator



De ionisator creëert negatieve ionen die zich binden aan positief geladen moleculen zoals stof, bacteriën, pollen, rook en andere allergenen. Deze moleculen binden zich aan elkaar tot grotere moleculen die niet in de lucht kunnen zweven en op de grond kunnen vallen.

Druk 2 seconden op de **functie-knop (A)** om de ionisatorfunctie te activeren. De ionisator-indicator zal op het display verschijnen zodra deze is geactiveerd (B). Schakel deze uit door nogmaals 2 seconden op de **functie-knop** te drukken. Merk op dat de ionisatorindicator verdwijnt.



Als de ventilator niet meer werkt, wordt de ionisatorfunctie automatisch gedeactiveerd.

Kinderslotfunctie



Om verkeerd gebruik door jonge kinderen te voorkomen, is het apparaat uitgerust met een kinderslotfunctie. Houd de **timer-knop (A)** 2 seconden ingedrukt om de kinderslotfunctie uit te schakelen. De indicator van het kinderslot wordt geactiveerd op het display (B).

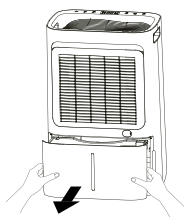
Automatische uitschakeling



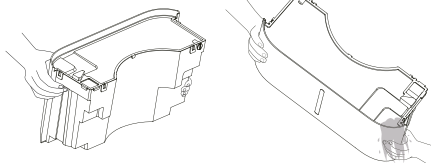
Wanneer de watertank tijdens normaal gebruik vol raakt, wordt het apparaat automatisch uitgeschakeld met de **'Tank vol'-indicator (A)** op het scherm en gaat het zoemeralarm 5 keer af.



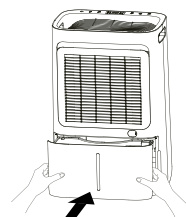
Als de watertank wordt verwijderd of niet correct wordt geplaatst, zal het bovenstaande ook optreden.



A - Trek het waterreservoir eruit



B - Giet het water weg



C - Duw het waterreservoir weer terug

Automatische ontdooifunctie



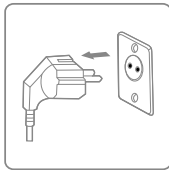
Het apparaat is uitgerust met een automatische ontdooifunctie. Wanneer de kamertemperatuur te laag is, schakelt de compressor uit en draait de unit op hoge ventilatorsnelheid totdat de vorst is verdwenen. Er kunnen geen instellingen worden gemaakt terwijl de **ontdooi-indicator brandt (A)**.

Geheugenfunctie

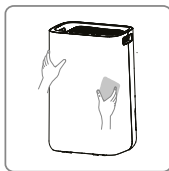
Na herstel van een stroomstoring werkt het apparaat met dezelfde modus als voordat het wordt uitgeschakeld. Alleen de timerinstelling gaat verloren.

6. De luchtontvochtiger reinigen

Bij regelmatig gebruik kan het filter verstopt raken met stof en deeltjes. Om de effectiviteit van de luchtontvochtiger te garanderen, wordt aanbevolen om het apparaat minimaal om de twee weken te reinigen:



Schakel het apparaat uit en trek de stekker uit het stopcontact voordat u het reinigt.

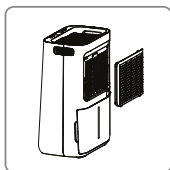


Maak de behuizing schoon met een zachte, droge doek. Stofzuig de luchtinlaat- en uitlaatroosters van de luchtontvochtiger. Als het apparaat zeer vuil is, gebruik dan een mild reinigingsmiddel. Veeg de luchtreiniger met een licht vochtige doek af. Verwijder het waterreservoir en was het met de hand met een mild schoonmaakmiddel. Spoel het af met schoon water.

Let op: sproei geen water rechtstreeks op het apparaat.

Kinderen mogen het niet zonder toezicht schoonmaken en gebruikersonderhoud uitvoeren.

7. Het vorfilter frame reinigen



1. Verwijder het inlaatframe van de achterkant.
2. Was het vorfilter frame voorzichtig in warm water, gebruik indien nodig een mild schoonmaakmiddel.
Let op: was het vorfilter frame NIET in de vaatwasser.
3. Spoel het vorfilter frame af met schoon water en laat het drogen voordat u het weer terugplaatst.
4. Monteer het vorfilter frame weer op het apparaat.
Let op: gebruik de luchtontvochtiger NIET zonder dat het vorfilter frame op zijn plaats zit.



Het HEPA-filter kan niet worden gereinigd en moet eenmaal per jaar worden vervangen.

8. Opslag

Als de luchtontvochtiger een lange periode niet zal worden gebruikt neem dan de volgende stappen:

1. Verwijder de stekker uit het stopcontact en leeg de tank, zorg ervoor dat de tank en de luchtontvochtiger volledig droog zijn. Dit kan een paar dagen duren.
2. Reinig het luchtfilter.
3. Controleer de luchtontvochtiger op een perfecte conditie om een veilig gebruik ervan na een lange periode van opslag te garanderen.
4. Verpak het apparaat met de geschikte verpakking.
5. Bewaar de luchtontvochtiger in een stofvrije locatie, en uit direct zonlicht. Bij voorkeur afgedekt met een vel plastic.

9. Het oplossen van problemen

Controleer het volgende voordat u contact opneemt met de technische ondersteuning.

PROBLEEM	MOGELIJKE OORZAAK	OPLOSSING
De luchtontvochtiger gaat niet aan	De voeding is niet aangesloten	Steek de stekker in het stopcontact
	De watertank is vol	Leeg de tank
	De tank is niet correct vervangen	Vervang de tank
	De ingestelde luchtvochtigheid is bereikt.	Verlaag de luchtvochtigheid
	Stekker of snoer beschadigd	Neem voor reparatie contact op met een erkend servicecentrum
De waterverwijderingscapaciteit is te laag	Bedrijfstijd is te kort	Wees geduldig en wacht
	Omgevingstemperatuur of vochtigheid zijn te laag	Het is normaal dat het apparaat niet ontvochtigt in deze omstandigheden
Het apparaat werkt, maar vermindert de relatieve vochtigheid onvoldoende	De kamer is te groot	Wij raden u een luchtontvochtiger met een grotere capaciteit aan
	Er is te veel ventilatie	Verminder de ventilatie (bijv. sluit ramen en sluit deuren)
	Het vorfilter filter is verstopt	Maak het vorfilter filter schoon
	Stel de luchtvochtigheid hoger in dan de omgevingsvochtigheid	Stel de luchtvochtigheid lager in dan de omgevingsvochtigheid

De luchtvochtigheid neemt niet af	De luchtontvochtiger is niet lang genoeg gebruikt.	Wees geduldig en wacht
	De omgevingstemperatuur is te laag	Verlaag de omgevingstemperatuur
	De luchtvochtigheid in de omgeving is te laag	Dit is normaal. U kunt dir extra controleren met een hydrometer
	De luchtvochtigheid is lager dan het gewenste ingestelde vochtigheidsniveau	Dit is normaal. U kunt dir extra controleren met een hydrometer
	Het vorfilter frame is vuil	Maak het vorfilter frame schoon
De luchtontvochtiger blaast warme lucht	De gedroogde lucht gaat langs een verwarmingsspiraal alvorens het in de ruimte wordt geblazen als deel van het ontvochtigingsproces.	Dit is normaal, een luchtontvochtiger is geen luchtkoeler
Water op de vloer	Er zit nog water in de tank en het apparaat wordt te veel geschud bij verplaatsen	Wees voorzichtig bij het verplaatsen van de tank
Water in tank loopt over	Het waterreservoir kan worden beschadigd	Neem contact op met onze eesee-servicelijn
	Vlotter voor automatische watersensor zit niet op zijn plaats	
	Intern afvoerkanal is geblokkeerd of belemmerd	
De luchtontvochtiger is lawaaierig	Het vorfilter filter is geblokkeerd of het apparaat staat op een oneffen oppervlak	Reinig het vorfilter of zet het apparaat op een vlakke ondergrond
Foutcode	E1: Fout temperatuursensor E2: Fout vochtigheidssensor	Neem contact op met onze eesee-servicelijn

10. Technische specificaties

Model Hugo Art. Nee		2556	2557
Maximum werkgebied m ²		100	120
Aanbevolen werkgebied m ²		4-70	4-85
Wifi		Ja	Ja
Timer, uur		1 ~ 24	
IP-code		IPX4	
Stroomvoorziening		220-240V - 50Hz	
Ontvochtigingscapaciteit (30°C RH 80%) L/dag		20	25
Ontvochtigingscapaciteit (27°C RH 60%) L/dag		12	15
Energieverbruik, W		245	290
Luchtvolume m ³ /h	Hoog	190	
	Laag	160	
Noise Level dB(A)	Hoog	44	44
	Low	40	42
Watertank capaciteit, L		4,5	
Bedrijfstemperatuur °C		5~35	
Koelmiddel		R290 / 0,068kg	R290 / 0,075kg
Compressor		Heen en weer bewegend	
Netto gewicht, kg		14,9	15,6
HEPA-filter inbegrepen		Ja	Ja
Voorfilter		Wasbaar	
Afvoerslang diameter mm		14	
Afvoerslang inbegrepen		Ja	
Afmetingen (HxBxD), cm		58 x 37,8 x 27,3	

De bovenstaande technische gegevens zijn alleen ter referentie. Wij behouden ons het recht voor om deze zonder voorafgaande kennisgeving te wijzigen.

11. Service

Als u vragen hebt of meer informatie nodig hebt, aarzel dan niet om te bellen met **eeese-klantenservice op +45 69 16 32 00**

Als u service nodig hebt of als u een garantieclaim wilt indienen, moet u een ticket aanmaken in ons supportstelsel. Ga naar de website onder SUPPORT.

12. Garantie

Beperkte garantie

Wij garanderen dat alle onderdelen vrij zijn van defecten aan materialen en arbeid voor een periode van twee jaar vanaf de datum van aankoop. De garantie dekt alleen materiaal of fabricagefouten die voorkomen dat het product op een normale manier kan worden geïnstalleerd of gebruikt. Defecte onderdelen worden vervangen of gerepareerd.

De garantie dekt geen transportschade, enig ander gebruik dan het bedoelde, schade veroorzaakt door onjuiste montage of oneigenlijk gebruik, schade veroorzaakt door slagen, stoten of andere fouten, of door onjuiste opslag.

De garantie vervalt als de gebruiker het product wijzigt.

De garantie geldt niet voor productgerelateerde schade, materiële schade of algemeen operationeel verlies.

De aansprakelijkheid van de fabrikant kan niet hoger zijn dan de reparatie of vervanging van defecte onderdelen en omvat geen arbeidskosten voor het verwijderen en opnieuw installeren van het defecte onderdeel, transportkosten van en naar het servicecentrum, en alle andere materialen die nodig zijn voor het uitvoeren van de reparatie.

Deze garantie dekt geen storing of slechte werking als gevolg van het volgende:

- Onjuiste installatie, bediening of onderhoud van het apparaat volgens onze gepubliceerde "Gebruikersgids" die bij het apparaat is meegeleverd.
- De arbeidsuren voor installatie van het apparaat.
- Misbruik, verandering, ongeval, brand, overstroming, blikseminslag, knaagdieren, insecten, nalatigheid of onvoorziene gebeurtenissen.
- Gebruik van niet door de fabriek geautoriseerde onderdelen of accessoires in combinatie met het product.

Beperking van aansprakelijkheid

Dit is de enige garantie die de fabrikant verstrekt. Niemand mag namens ons een andere garantie geven.

Deze garantie geldt in de plaats van alle andere garanties, expliciet of impliciet, met inbegrip van maar niet beperkt tot enige impliciete garantie van geschiktheid voor een bepaald doel en verkoopbaarheid. Wij wijzen uitdrukkelijk alle aansprakelijkheid af voor gevolgschade, accidentele schade, indirect verlies of verlies in verband met een schending van de expliciete of impliciete garantie.

Deze garantie geeft u specifieke wettelijke rechten, die per land kunnen verschillen.

Klachten

In het geval van een garantieclaim moet een geldig aankoopbewijs worden ingediend. Lees meer over het indienen van een garantieclaim onder de sectie SERVICE.

BELANGRIJK!

Als u technische hulp nodig hebt, neem dan contact op met onze servicelijn:

eeese DK-telefoon +45 69 16 32 00

We hebben specialistische kennis van onze producten en het vakgebied in het algemeen, zodat u snel en gemakkelijk hulp kunt krijgen.

13. Verantwoordelijke afvalverwijdering

Dit symbool geeft aan dat dit product niet bij het gewone huisvuil mag worden gegooid. Dit geldt voor de hele EU. Om schade aan het milieu of gezondheidsrisico's door onjuiste afvalverwerking te voorkomen, moet het product worden ingeleverd voor recycling, zodat het materiaal op een verantwoorde manier kan worden afgevoerd. Als u uw product wilt recyclen, breng het dan naar uw plaatselijke inzamelpunt of neem contact op met de plaats van aankoop. Zij zorgen ervoor dat het product op een milieuvriendelijke manier wordt afgevoerd.



14. Waarschuwing voor koelmiddel R290

Het apparaat is alleen ontworpen voor gebruik met R290 (propan) gas als het aangewezen koelmiddel.

Let op: het koelmiddelcircuit is verzegeld. Alleen een gekwalificeerde technicus mag proberen om onderhoud uit te voeren.

Het ontbreken van geur duidt niet op een gebrek aan ontsnapt gas. Gebruik geen open vuur, sigaretten of andere mogelijke ontstekingsbronnen in de buurt van het apparaat. Onderdelen zijn ontworpen voor propan en niet-stimulerend en niet-vonkend.

Onderdelen mogen alleen worden vervangen door identieke reparatieonderdelen.

Let op: het apparaat mag alleen worden geïnstalleerd in een ruimte met een vloeroppervlak van minimaal 4 m².

R290 is een brandbaar gas dat zwaarder is dan lucht. Op basis hiervan zal de concentratie wanneer gas uit het apparaat lekt het hoogst zijn op grondniveau. Wel kan het gas (bijv. door tocht, ventilator, etc) naar een hoger niveau getild worden. Het R290 (propan) dat in dit apparaat wordt gebruikt, heeft geen geur. Gebruik het apparaat niet in een kamer met open vuur, andere warmtebronnen van hoog niveau (bijv. Sigaretten, kaarsen, enz.) Of elektrische ontladingen. Installeer het apparaat in een ruimte die indien nodig geventileerd kan worden en waar gasophoping niet mogelijk is.

Als in de kamer R290 (propan) wordt gedetecteerd, of als er een lek wordt vermoed, laat dan niet toe dat onbevoegden naar de bron van het lek zoeken. Evacueer in dergelijke gevallen alle mensen uit de kamer, open de ramen, verlaat de kamer en breng uw plaatselijke brandweer op de hoogte om hen te informeren dat er een propanlek is opgetreden. Laat niemand terugkeren naar de kamer totdat de commandant van de brandweer of een gecertificeerde servicemonteur heeft besloten dat het risico is opgehouden te bestaan.



15. Verbinding met wifi

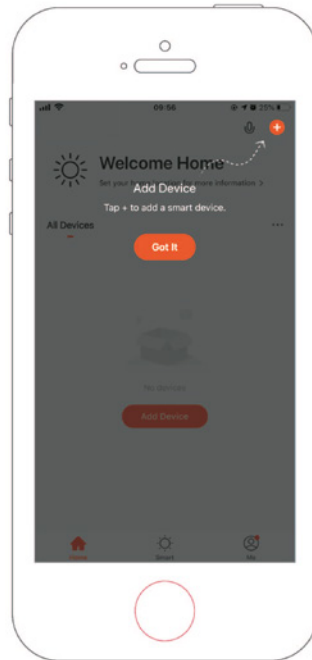
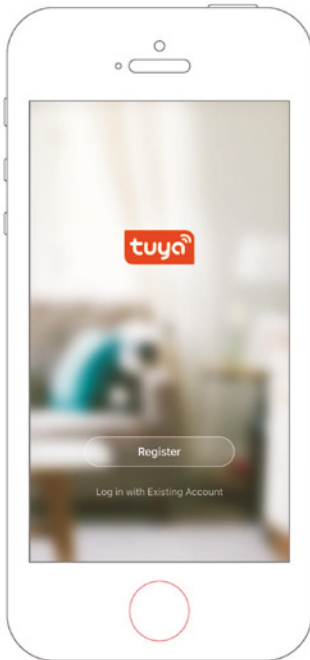
APP-apparaat

Zoek naar de app **TuyaSmart** of scan de volgende QR-code voor het downloaden van de APP.



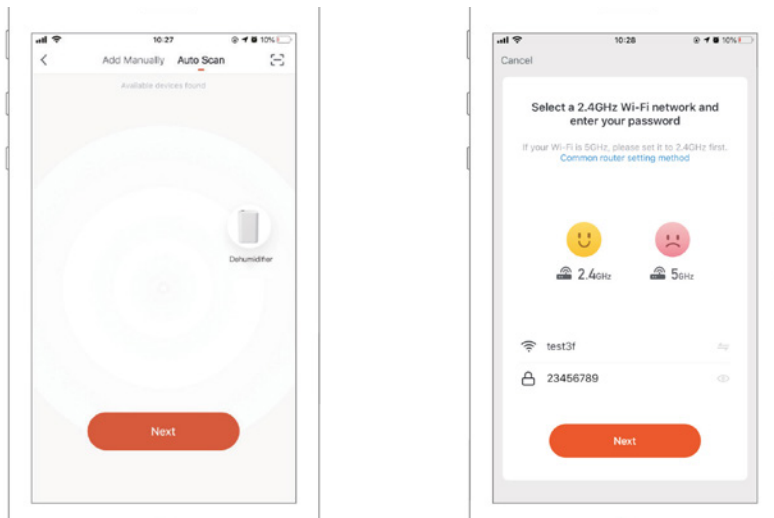
Stap 1

Zorg ervoor dat de telefoon thuis is verbonden met de wifi en schakel bluetooth in. Tik op de **+** in de rechterbovenhoek van de startpagina om het apparaat toe te voegen.



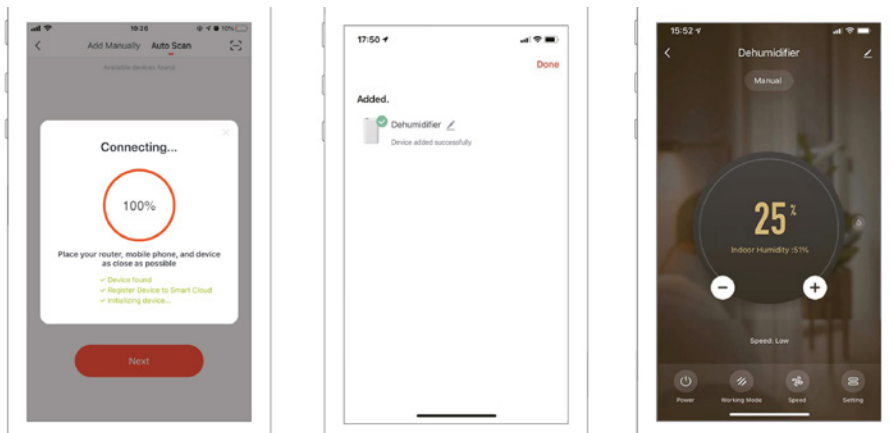
Step 2

Volg de handleiding en kies het apparaat dat geconfigureerd moet worden.
Geef dan het wifi-wachtwoord in.



Step 3

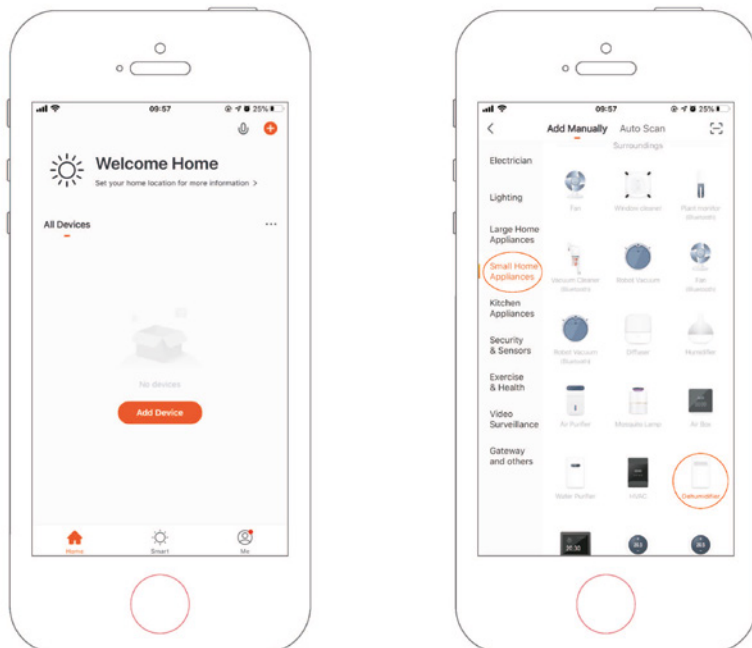
Voltooi de aansluiting om de luchtontvochtiger met de app in te stellen.



Apparaat handmatig toevoegen

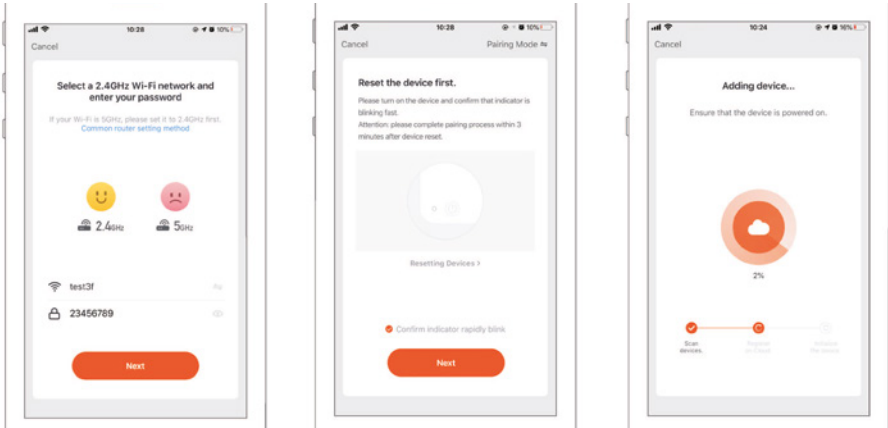
Stap 1

Klik op **Apparaat toevoegen** op de startpagina of op **+** in de rechterbovenhoek om naar de apparaat Toevoegen-pagina te gaan.



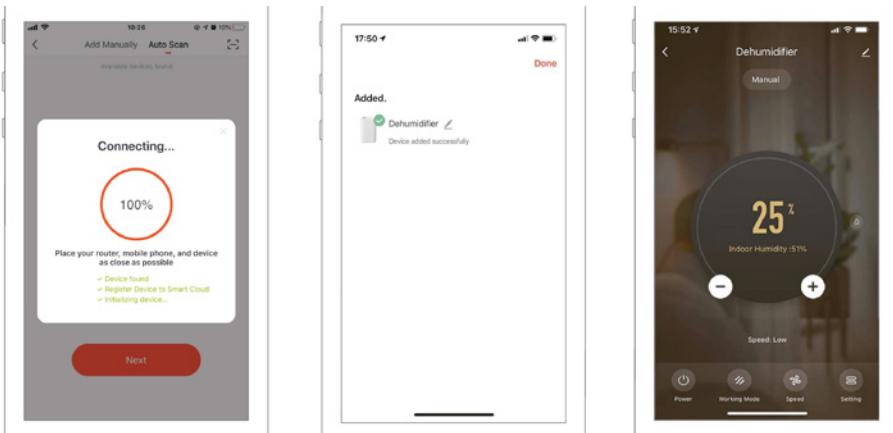
Step 2

Bevestig als het lampje snel knippert en geef het wifi-paswoord in.



Step 3

Voltooi de aansluiting om de luchtontvochtiger in te stellen met de APP.





Thank you for choosing this product.
Please read this instruction manual before using it.